

Grunnskóli Reyðarfjarðar

Starfsáætlun 2025-2026



*Hugrökku ❤️ er ekkert
ómögulegt*



Leiðarljós

Efnisyfirlit

MAT Á STARFSÁÆTLUN 2025-2026	4
UM SKÓLANN	5
GRUNNSKÓLI REYÐARFJARÐAR	5
SKIPULAG:	5
ÁVARP SKÓLASTJÓRA	6
SKIPURIT	7
STARFSFÓLK SKÓLANS	10
SÍMENNTUNARÁÆTLUN STARFSMANNA GRUNNSKÓLA REYÐARFJARÐAR	11
SKÓLAREGLUR	12
MEÐFERÐ AGABROTA	13
ÍTREKUÐ BROT Á SKÓLAREGLUM	13
BROTTREKSTUR ÚR TÍMA.....	13
NOTKUN TÓBAKS OG ÁFENGIS	13
VERKLAGSREGLUR UM VIÐBRÖGÐ VIÐ SKÓLASÓKNAR- OG ÁSTUNDUNARVANDA NEMENDA.....	14
TILHÖGUN KENNSLU	14
MENTOR	14
HÆFNIVIÐMIÐ	14
SAMSKIPTADAGUR.....	15
HEIMANÁM.....	15
SMIÐJUR Í 1. – 7. BEKK.....	15
VALGREINAR.....	15
INNRA MAT SKÓLA	16
SKÓLAPÚLSINN.....	16
STOÐÞJÓNUSTA	16
ALMENNT	16
STOÐÞJÓNUSTAN	17
ÍSLENSKA SEM ANNAÐ MÁL.....	18
NÁMSRÁÐGJÖF	19
SKÓLAPJÓNUSTA FJARÐABYGGÐAR	20
SKÓLAHEILSUGÆSLA	20
HEILSUVERND SKÓLABARNA.....	20
VEIKINDI OG SLYS	21
LANGVEIK BÖRN	21
LYFJAGJAFIR	21
TANNVERND.....	21
STARFSÁÆTLUN NEMENDA	21
STUNDASKRÁ NEMENDA	21
SKÓLADAGATAL.....	21
SAMTÖL VIÐ ANNASKIL	22
MAT Á HÆFNIVIÐMIÐUM	22
VETRARFRÍ	22
PEMADAGAR	22

STOFUJÓL	22
LITLU JÓLIN OG JÓLABALL	22
ÍÞRÓTTADAGUR.....	23
PORRABLÓT.....	23
HEIMSÓKN Í FRAMHALDSSKÓLA	23
STÓRA UPPLESTRARKEPPNIN Í 7. BEKK OG LITLA UPPLESTRARKEPPNIN Í 4. BEKK.....	23
ÁRSHÁTÍÐ	23
SKÍÐADAGUR	23
SKÓLAFERÐALAG	24
VORDAGAR	24
SKÓLASLIT.....	24
RÁÐ OG NEFNDIR Í GRUNNSKÓLA REYÐARFJARÐAR	24
HAGNÝTAR UPPLÝSINGAR.....	25
VEÐUR OG FÆRÐ.....	25
MÖTUNEYTI	25
FORFÖLL.....	25
ÖRYGGI	26
ALMENNT	26
MINNISATRIÐI VEGNA ÍÞRÓTTAKENNSLU	26
HJARTASEL	27
FORELDRAFÉLAG	27
FÉLAGSLÍF OG SKEMMTANIR.....	28
FÉLAGSMIDSTÖÐIN ZVESKJAN	28
ANNAÐ FÉLAGSSTARF	28
SKEMMTANIR Á VEGUM SKÓLANS	28
SKÓLASAFN	28
TRYGGINGAR SKÓLABARNA	29
VIÐBRÖGÐ VIÐ VÁ	30



Mat á starfsáætlun 2025-2026

Hér á eftir fer mat á starfsáætlun skólaársins sem liðið er. Hver kafli er settur fram eins og hann birtist í starfsáætlun skólans í haust. Við lok hvers kafla kemur fram hvernig viðkomandi þáttur gekk, hvort áætlanir hafi gengið eftir og hvað má gera betur næst. Reitirnir eru litamerktir með grænum, ljósgrænum, gulum og rauðum lit.

A	Gekk eftir. Mjög gott verklag sem samræmist fyllilega lýsingu um gæðastarf. Flestir eða allir þættir sterkir.
B	Gekk að mestu eftir. Gott verklag, flestir þættir í samræmi við lýsingu á gæðastarfi en möguleikar á umbótum. Fleiri styrkleikar en veikleikar.
C	Gekk ekki nógu vel. Uppfyllir viðmið um gæðastarf að mörgu leyti, einhverjir mikilvægir þættir sem þarfnast úrbóta. Fleiri veikleikar en styrkleikar.
D	Gekk alls ekki upp. Óviðunandi verklag, uppfyllir ekki viðmið um gæðastarf á mörgum mikilvægum þáttum. Mikil þörf á umbótum á flestum eða öllum þáttum.

Um skólann

Grunnskóli Reyðarfjarðar
Heiðarvegi 14a
730 Fjarðabyggð

Sími 470 9200

Netfang: rey@skolar.fjardabyggd.is
Heimasíða: grunnrey.is

Skólastjóri
Ásta Ásgeirsdóttir, beinn sími **470 9202**

Aðstoðarskólastjóri
Svava Gerður Magnúsdóttir, beinn sími **470 9203**

Deildarstjóri sérkennslu
Hildur Magnúsdóttir, beinn sími **470 9232**
Elín Guðmundsdóttir, beinn sími **470 9232**

Hjartasel símar **869-1247, 857-1247**

Forstöðumaður
Marzenna Bougumila Kowalska

Fjöldi nemenda 201

Skipulag:

- Skólinn opnar kl. 07:45
- Gæsla er á göngum og kennslustofum frá kl. 07:45
- Fyrsta kennslustund hefst kl. 08:10
- Nesti er um kl. 09:20 og borða nemendur í þeim stofum sem þeir eru í samkvæmt stundaskrá. Mælt er með að nemendur hafi með sér ávöxt.
- Frímínútur hefjast kl. 09:30 og þá fara nemendur út en nemendur á unglíngastigi hafa val um að vera úti eða inni. Næsta kennslustund hefst kl. 09:50.
- Hádegishlé er frá kl. 11:10 – 11:50. Ýmist byrja nemendur í matsal og fara síðan í frímínútur eða byrja í frímínútum og fara síðan í matsal.
- Frímínútur eftir hádegi eru frá 13:10 – 13:25 og hafa nemendur val um að vera úti eða inni. Nemendur hafa aðstöðu í kennslustofum til að borða nesti á þessum tíma.
- Hjartasel er opið kl. 13:10 til 16:20.
- Tónlistarskólinn er til húsa í skólabyggingunni. Nemendur tónlistarskólans geta sótt þar tíma á skólatíma.

A

Allt ofangreint gekk eftir. Engar breytingar.

Ávarp skólastjóra

Ágætu forsjáraðilar

Í grunnskólalögum nr 91/2008 29. gr. segir að gefa eigi út skólanámskrá og starfsáætlun í hverjum grunnskóla og að skólastjóri er ábyrgur fyrir gerð þeirra og skal semja þær í samráði við starfsfólk.

Skólanámskrá er nánari útfærsla á aðalnámskrá grunnskóla um markmið, inntak náms og námsmat, starfshætti og mat á árangri og gæðum skólastarfs. Skólanámskrá tekur mið af sérstöðu hvers grunnskóla og aðstæðum og skal endurskoða reglulega.

Í starfsáætlun er m.a. gerð grein fyrir skóladagatali, skólareglum, stoðþjónustu, félagslífi og öðru því sem varðar starfsemi skólans ár hvert. Starfsáætlun skóla skal árlega lögð fyrir fjölskyldunefnd til staðfestingar. Einnig er skólastjóri ábyrgur fyrir umfjöllun starfsáætlunar í skóla og skólaráði.

Starfsáætlun og skólanámskrá skulu vera aðgengilegar öllum aðilum skólasamfélagsins og er birt á heimasíðu skólans.

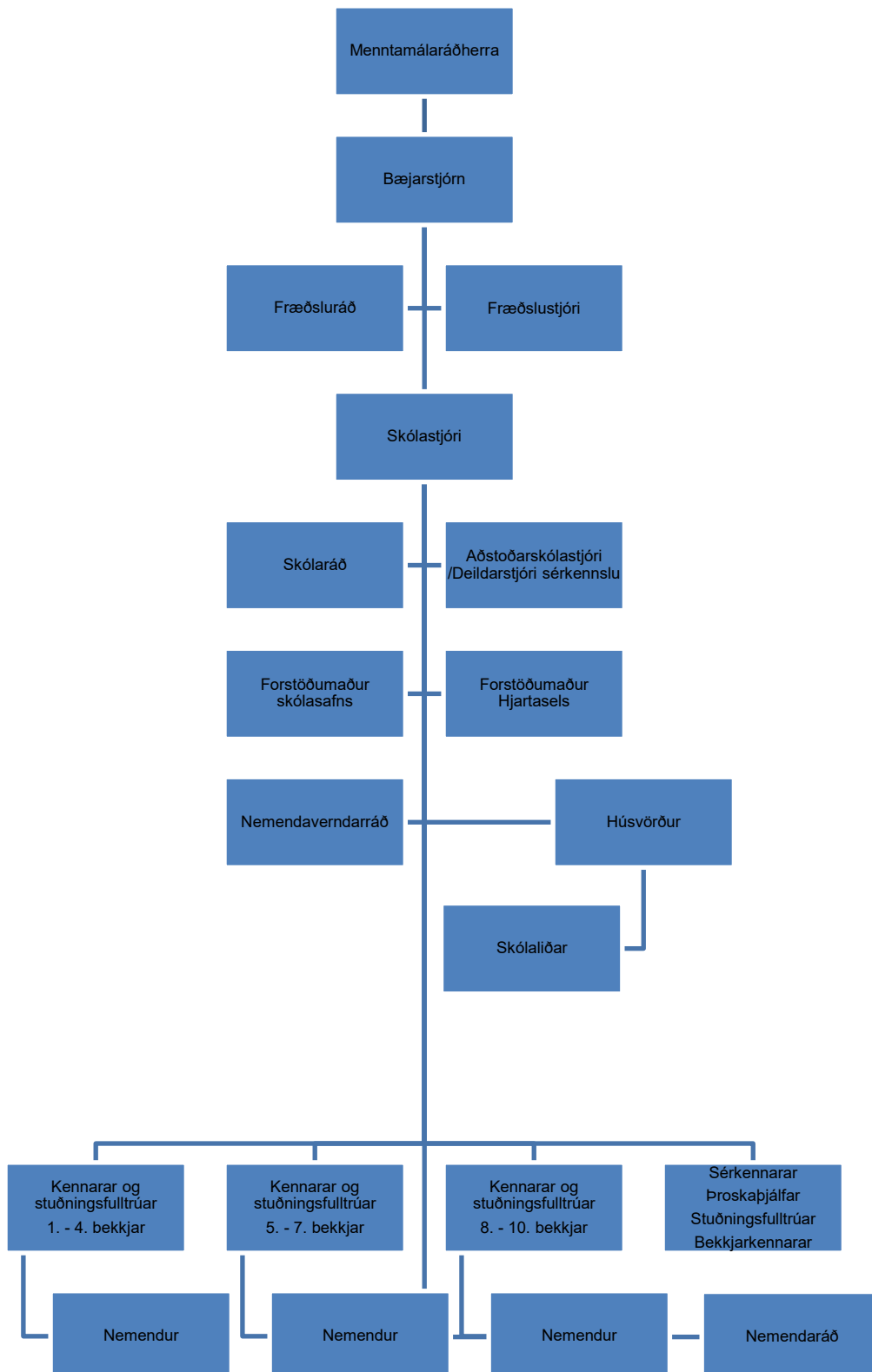
Við í Grunnskóla Reyðarfjarðar notum upplýsingavefinn mentor.is. Mentor er lokaður vefur þar sem forsjáraðilar þurfa að skrá aðgangsorð sem hægt er að nálgast hjá umsjónarkennara, ritara eða skólastjórnendum. Á Mentor geta nemendur og forsjáraðilar séð bekkjalista og sent póst, skoðað ástundun barna sinna, stundatöflur, heimanám, námsáætlanir og námsmat. Vefsvæði Mentors heldur utan um námsmat hæfniviðmiða og er mikilvægt að nemendur og forsjáraðilar tileinki sér það að fylgjast vel með á námssvæði nemenda í Mentor en á hæfnikortum hverrar námsgreinar er lýsing á þeirri hæfni sem nemendur eiga að stefna að og hafa náð. Tvisvar á ári hitta nemendur og forsjáraðilar þeirra umsjónarkennara barnsins þar sem farið er yfir námshæfni þess.

Skólastarf snýst ekki eingöngu um að ná góðum árangri í námsgreinum, það er einnig mikilvægt að við skilum frá okkur ánægðum einstaklingnum sem eru færir í mannlegum samskiptum, búa yfir seiglu og tilbúnir að axla þá ábyrgð sem felst í því að taka þátt í samfélagi. Þau gildi sem við þurfum að hafa í huga í daglegu starfi eru, samvinna, samkennd, sjálfstæði, seigla og sæla. Með þessum gildum eflum við kurteisi, þrúðmennsku og virðingu fyrir hvert öðru og umhverfi okkar og það að gefast ekki upp þó á móti blási. Þessa eiginleika þurfum við að muna að rækta í dagsins önn.

Ásta Ásgeirsdóttir

Uppfæra fyrir 2026-2027 – þarf ekki að vera.
--

Skipurit



A Endurskoða upplýsingar með skipuriti til að einfalda starfsáætlun

Menntamálaráðherra

Menntamálaráðherra fer með yfirstjórn þeirra málefna sem grunnskólalögin ná yfir og hefur eftirlit með því að sveitarfélögin uppfylli þær skyldur sem lög, reglugerðir og aðalnámskrá grunnskóla kveða á um. Ráðherra fylgist með að allir skólar eigi aðgang að sérfræðipjónustu og annast söfnun og dreifingu upplýsinga um skólahlald.

Bæjarstjórn

Allur rekstur grunnskóla er á ábyrgð og kostnað bæjarfélagsins. Fjölskyldunefnd og stjórnandi fræðslumála og skólaþjónustu Fjarðabyggðar, Líneik Anna Sævarsdóttir, eru bæjarstjórn ráðgefandi um rekstur skólans.

Fjölskyldunefnd

Sér um að öll börn í bæjarfélaginu njóti lögboðinnar fræðslu. Fjölskyldunefnd staðfestir áætlun um starfstíma nemenda ár hvert og fylgist með framkvæmd náms og kennslu í bæjarfélaginu. Hún fylgist með og stuðlar að því að skólinn fái aðgang að sérfræðipjónustu og að húsnæði og aðbúnaður sé fullnægjandi, þar með talin útivistar- og leiksvæði nemenda. Fjölskyldunefnd ásamt stjórnanda fræðslumála og skólaþjónustu og skólastjórnendum lítur eftir að uppfylltar séu kröfur laga og reglugerða og gerir tillögur til bæjarstjórnar um úrbætur.

Skólastjóri

Er forstöðumaður grunnskóla, stjórnar honum og ber ábyrgð á starfi skólans og veitir honum faglega forystu. Skólastjóri sér um að skólanámskrá og starfsáætlun sé gerð. Skólastjóri skal a.m.k. einu sinni á ári boða til sameiginlegs fundar skólaráðs og nemendaráðs til þess að veita upplýsingar um skólastarfið og fjalla um málefni þessara ráða.

Aðstoðarskólastjóri

Aðstoðarskólastjóri er staðgengill skólastjóra. Þeir hafa með sér ákveðna verkaskiptingu. Í Grunnskóla Reyðarfjarðar sér aðstoðarskólastjóri m.a. um innkaup og skipulag gæslu.

Deildarstjóri

Deildarstjóri hefur yfirumsjón með málefnum nemenda sem þurfa á sérkennslu og stuðningi að halda. Undir stjórn deildarstjóra eru stuðningsfulltrúar og aðrir sem koma að kennslu nemenda sem þurfa aðstoð.

Nemendaráð

Nemendaráð vinnur m.a. að félags-, hagsmuna- og velferðarmálum nemenda. Nemendaráð skal setja sér fastar starfsreglur. Viðburðahópur heldur utan um störf nemendaráðs.

C

Nemendaráð var sett seint en starfaði nokkuð vel eftir það var stofnað.

Skólaráð

Skv. 8. grein grunnskólalaga nr. 91/2008 á að starfa skólaráð sem er samráðsvettvangur skólastjóra og skólasamfélags um skólahald. Skólaráð tekur þátt í stefnumörkun fyrir skólann og mótun sérkenna hans. Skólaráð skal skipað átta einstaklingum til tveggja ára í senn auk skólastjóra sem stýrir starfi skólaráðs. Skólaráð fjallar m.a. um námskrá skólans, árlega

<u>Nóvember</u>	<ul style="list-style-type: none"> • <u>Farið yfir starfsáætlun skólaráðs og hlutverk þess.</u> • <u>Skólanámskrá og starfsáætlun skólans skoðaðar.</u> • <u>Farið yfir skóladagatal og starf vetrarins.</u> • <u>Fjárhagsáætlun skólans rædd.</u> • <u>Skólalóð og helstu framkvæmdir.</u>
<u>Febrúar</u>	<ul style="list-style-type: none"> • <u>Skóladagatal lagt fram til kynningar.</u> • <u>Öryggi, aðbúnaður og almenn velferð nemenda, gengið um skólann og skólalóð og skoðað hvað þarf að bæta.</u>
<u>Mái</u>	<ul style="list-style-type: none"> • <u>Skóladagatal lagt fram til samþykktar</u> • <u>Niðurstöður Skólapúlsins kynntar, heildarniðurstöður vetrarins.</u> • <u>Skólaárið 2026-2027 – mannaráðningar.</u>

starfsáætlun, rekstraráætlun og aðrar áætlanir um skólastarfið.

Starfsáætlun skólaráðs 2025-2026

C	Haldnir voru 2 fundir. 3. fundur féll niður vegna manneklu en sendur upplýsingapóstur til skólaráðsmeðlima.
---	---

Nemendaverndarráð

Hlutverk nemendaverndarráðs er að fara yfir málefni nemenda og samræma áherslur við úrlausn einstakra mála. Fundir eru haldnir reglulega yfir veturinn.

B	Haldnir voru tveir fundir til að upplýsa nemendav.ráð um stöðu mála.
---	--

Lausnateymi

Sér um skráningu eineltismála og aðstoðar kennara við lausn slíkra mála.

B	Teymið fundar 1 sinni í viku, en féllu niður um tíma.
---	---

Húsvaðateymi

Húsvarðateymi hefur umsjón með húsnæði skólans og leiktækjum á skólalóð.

Forstöðumaður skólasafns

Stýrir í samráði við skólastjóra uppbyggingu skólasafnsins, innkaupum, varðveislu gagna, opnunartíma og kennslu á skólasafni. Hann vinnur einnig að eflingu læsis meðal nemenda í samstarfi við umjónarkennara.

Forstöðumaður Hjartasels

Stýrir í samráði við skólastjóra og deildarstjóra tómstunda- og forvarnarmála starfi Hjartaselsins, sem býður upp á lengda viðveru fyrir nemendur í 1. – 4. bekk.

Starfsfólk skólans

Aleksandra Barbara Edel, stuðningsfulltrúi	alexandra@skolar.fjardabyggd.is
Anna Maria Skrodzka-Peta, íþróttir	annamaria@skolar.fjardabyggd.is
Anna Wozna, skólaliði	annawozna@skolar.fjardabyggd.is
Ásta Ásgeirsdóttir, skólastjóri	asta@skolar.fjardabyggd.is
Ásthildur Magnea Reynisdóttir, stuðningsfulltrúi	asthildur@skolar.fjardabyggd.is
Dalía Björgmundsdóttir, stuðningsfulltrúi	dalia@skolar.fjardabyggd.is
Dísa Mjöll Ásgeirsdóttir, umsjónarkennari í 4. bekk	disam@skolar.fjardabyggd.is
Einey Ösp Gunnarsdóttir umsjón nemenda með þjónustuþarfir	eineyosp@skolar.fjardabyggd.is
Elinóra Ósk Harðardóttir, umsjónarkennari í 7. bekk	elinoraosk@skolar.fjardabyggd.is
Elín Guðmundsdóttir, deildarstóri sérkennslu	elin@skolar.fjardabyggd.is
Greig Michael Stock enskukennari	greig@skolar.fjardabyggd.is
Guðlaug Björgvinsdóttir legokennsla	gudlaugb@skolar.fjardabyggd.is
Guðný Helga Grímsdóttir umsjónarkennari í 8. bekk	gudnygr@skolar.fjardabyggd.is
Guðrún Rúnarsdóttir, forstöðumaður skólabókasafns	gudrunr@skolar.fjardabyggd.is
Harpa Vilbersdóttir umsjónarkennari í 2. bekk	harpavilbergs@skolar.fjardabyggd.is
Heiðrún Ósk Ölversdóttir Michelsen sérkennari	heidrun@skolar.fjarðabyggd.is
Hekla Maren Guðrúnard. Baldursdóttir dönskukennsla og textílmenn	heklamaren@skolar.fjardabyggd.is
Hildur Magnúsdóttir, deildarstjóri sérkennslu	hildur@skolar.fjardabyggd.is
Hulda Guðnadóttir, dönskukennsla	hulda@skolar.fjardabygd.is
Iðunn Bragadóttir, umsjónarkennari í 3. bekk	idunn@skolar.fjardabyggd.is
Inga Sif Sigfúsdóttir, sund	ingasif@skolar.fjardabyggd.is
Jakobína Ísold Smáradóttir kennari í 3. bekk	jakobinaisold@skolar.fjardabyggd.is
Jarprúður Hólmdís Júlíusdóttir sérkennari	jaraholmdis@skolar.fjardabyggd.is

Jóna Valgerður Ólafsdóttir, skólaliði	jona@skolar.fjardabyggd.is
Katrín Jóhannsdóttir, ritari	katrinj@skolar.fjardabyggd.is
Katrín Ólafía Þórhallsdóttir, umsjónarkennari í 6. bekk	katrino@skolar.fjardabyggd.is
Klaudia Maria Snarska, stuðningsfulltrúi	klaudia@skolar.fjardabyggd.is
Lísa Björk Bragadóttir, umsjónarkennari í 10. bekk	lisa@skolar.fjardabyggd.is
Margrét Þorvaldsdóttir, stuðningsfulltrúi	magga@skolar.fjardabyggd.is
Maria Katarzyna Burba, skólaliði	mariakb@skolar.fjardabyggd.is
Marzenna Bogumila Kowalska, forstöðumaður Hjartaselis	marzenna@skolar.fjardabyggd.is
Móeiður Long Guðmundsdóttir, íþróttir og náttúrufræði	moeidur@skolar.fjardabyggd.is
Paola Delfina Felix Pinto, frístundaleiðbeinandi	paola@skolar.fjardabyggd.is
Sigríður Harpa Gunnarsdóttir, umsjónarkennari í 1. bekk	sigridurhg@skolar.fjardabyggd.is
Sigrún Hulda Sæmundsdóttir, stuðningsfulltrúi	sigrunhulda@skolar.fjardabyggd.is
Sigurborg Benediktsdóttir, smíðakennari	sigurborgb@skolar.fjardabyggd.is
Svava Gerður Magnúsdóttir, aðstoðarskólalastjóri	svavagm@skolar.fjardabyggd.is
Særún Hlín Laufeyjardóttir, umsjónarkennari í 5. bekk	saerun@skolar.fjardabyggd.is
Thelma Rún Magnúsdóttir, stuðningsfulltrúi	thelmarun@skolar.fjardabyggd.is
Wala Abu Libdeh, umsjónarkennari í 9. bekk	wala@skolar.fjardabyggd.is
Þórhalla Bóasdóttir, skólaliði	thorhalla@skolar.fjardabyggd.is
Þórhildur Andrea Björnsdóttir, starfs- og námsráðgjafi	tota@skolar.fjardabyggd.is
Þóroddur Helgason, dönskukennari	thoroddurh@skolar.fjardabyggd.is
Þuríður Haraldsdóttir, umsjónarkennari í 8. bekk	thuridur@skolar.fjardabyggd.is

A	Breytingar á hópi starfsfólks hafa ekki verið miklar.
---	---

Símenntunaráætlun starfsmanna Grunnskóla Reyðarfjarðar

Ár hvert er unnin áætlun fyrir starfsþróun starfsfólks grunnskólans. Hana má sjá á heimasíðu skólans grunnrey.is:

https://www.grunnrey.is/static/files/haust_2023/starfsthrounaraaetlun-2023-2004.pdf

D	Uppfæra þarf símenntunaráætlunina í haust
---	---

Skólareglur

Almennar skólareglur

- Við leggjum ekki aðra í einelti.
- Við aðstoðum þá nemendur sem verða fyrir einelti.
- Við gætum þess að enginn sé einn.
- Ef við vitum að einhver er lagður í einelti eigum við að segja umsjónarkennaranum (eða öðrum starfsmanni í skólanum) frá því og líka fólkinu heima.
- Skólinn er okkar vinnustaður og við gerum skólaveruna sem ánægjulegasta með hjálpssemi, tillitssemi og þrúðmannlegri framkomu.
- Við göngum vel um, förum vel með bækur og aðrar eignir skólans bæði utan sem innan dyra.
- Við mætum stundvíslega í skólann og komum vel undirbúin.
- Við tökum með okkur hollt og gott nesti þar sem sérstaklega er mælt með ávöxtum og grænmeti.
- Við hengjum yfirhafnir okkar í fatahengi og röðum skónum okkar í skóhillur.
- Nemendur fara út á leikvöll/höll í frímínútum sem liggja að ávaxtanesti og hádegismat.
- Nemendur þrifa borð og sópa kennslustofur í lok skóladags.
- Notkun farsíma er óheimil í skólanum.
- Sælgætisát og gosdrykkja er óheimil í skólanum nema leyft sé á samkomum.
- Neysla orkudrykkja er með öllu óheimil.
- Notkun tóbaks, rafsígarettar, áfengis og annarra vímuefna er með öllu óheimil.
- Allt sorp er flokkað.
- Lífrænn úrgangur er settur í safntunnur.

B

Mætti minnst á skólareglurnar reglulega á fundum starfsfólks.

Reglur í matsal Grunnskóla Reyðarfjarðar

- Við notum inniröddina.
- Við sýnum kurteisi og þrúðmannlega framkomu.
- Við bíðum fallega í röð.
- Við göngum alltaf í salnum og förum varlega með matinn til sætis.
- Við gætum þess að enginn sitji einn.
- Við tileinkum okkur góða borðsiði.
- Við göngum frá eftir okkur.
- Við fáum okkur ekki meira á diskinn en við ætlum að borða.
- Við komum á réttum tíma inn í mat.

B

Mætti minnst á reglur í matsal reglulega á bekkjarfundum.

Reglur um notkun rafeindatækja í Grunnskóla Reyðarfjarðar

Í desember 2018 samþykkti bæjarstjórn reglur um notkun snjalltækja í grunnskólum Fjarðabyggðar. Reglurnar tóku gildi 1. febrúar 2019 og þær má sjá [hér](#).

Nemendur í 7.-10. bekk skrifa undir símasamning þar sem þeir geta ákveðið hvort þeir ætli að skilja síma sína eftir í símakassa sem geymdur er hjá ritara skólans eða að síminn sé geymdur heima.

B	Teknir voru í notkun símakassar fyrir 8. til 10. bekk á haustmánuðum og síðar fyrir 5. til 7. bekk. Þetta skipulag hefur gengið vel en við þurfum aðeins að slípa skipulagið til í haust varðandi afhendingu síma eftir skóla.
---	--

Meðferð agabrota***Ítrekuð brot á skólareglum***

Valdi nemandi truflun á skólastarfi tekur umsjónarkennari málið í sínar hendur og vinnur að lausn þess í samvinnu við forsjáraðila og kennara.

Beri það ekki árangur er málinu vísað til lausnateymis/skólastjóra sem vinnur að lausn málsins í samræmi við lög og reglugerðir.

B	Hér þarf að skýra verklagsreglur.
---	-----------------------------------

Brottrekstur úr tíma

Valdi nemandi truflun og láti ekki segjast við áminningu kennara er heimilt að vísa honum úr tíma til skólastjórnenda. Kennari greinir umsjónarkennara frá málavöxtum og umsjónarkennari hefur samband við forsjáraðila.

B	Hér þarf að skýra verklagsreglur.
---	-----------------------------------

Notkun tóbaks og áfengis

Verði nemandi uppvís að hafa notað tóbak, áfengi og/eða önnur vímuefni á skemmtunum skólans eða í skólaferðalögum, í skóla eða á skólalóð er haft samband við forsjáraðila. Sama gildir um notkun rafretta. Ef um er að ræða ítrekuð brot er nemandi útilokaður frá þátttöku í öllum skemmtunum og ferðum á vegum skólans.

A	Hér er verklag skýrt.
---	-----------------------

Verklagsreglur um viðbrögð við skólasóknar- og ástundunarvanda nemenda

- Umsjónarkennari leitar orsaka fyrir vanda nemandans og hvetur hann til þess að bæta sig. Umsjónarkennari leitar aðstoðar forsjáraðila.
- Umsjónarkennari leitar aðstoðar skólastjórna og sérfróðra ráðgjafa skólans.
- Skólastjóri og umsjónarkennari halda fund með forsjáraðila og nemanda þar sem hvatt er til umbóta og orsaka vandans leitað. Skólastjóri leggur málið fyrir nemendaverndarráð ef engin eða lítil bót verður á skólasókn.
- Sérstaklega skal skoða:
 - nám nemandans – stuðning í námi
 - aðstæður í nemenda- og félagahópnum
 - samskipti kennara og nemanda
 - samskipti forsjáraðila og skóla
 - aðstæður nemandans
 - heilsufar nemandans
- Ef ekki næst viðunandi árangur óskar skólastjóri og/eða forsjáraðilar eftir ráðgjöf og þjónustu frá Fjölskyldusviði Fjarðabyggðar.
- Fulltrúi fjölskyldusviðs vinnur með skólastjóra og forsjáraðilum að lausn málsins.
- Finnist ekki viðunandi lausn fyrir nemandann þá er málið tilkynnt til Fjölskyldusviðs Fjarðabyggðar skv. 17. gr. barnaverndarlaga nr. 80/2002.
- Teymi er stofnað um málið. Fjölskyldusvið Fjarðabyggðar leiðir teymið og ber ábyrgð á vinnu þess.

Nánari upplýsingar um ástundunarkerfi og verkferla er að finna á [heimasíðu](#) skólans. [Hér](#) má sjá viðbrögð við skólasókn.

C	Verkferlar til staðar en þarf að fylgja þeim betur eftir.
---	---

Tilhögun kennslu***Mentor***

Mentor er heildstætt upplýsinga- og námskerfi fyrir grunnskóla. Þar er að finna hæfnikort nemenda, námsáætlanir, stundaskrár, heimanámsáætlanir og yfirlit yfir ástundun.

Hæfniviðmið

Vefsvæði Mentors heldur utan um námsmat hæfniviðmiða og er mikilvægt að nemendur og forsjáraðilar tileinki sér það að fylgjast vel með á námssvæði nemenda í Mentor en á hæfnikortum hverrar námsgreinar er lýsing á þeirri hæfni sem nemendur eiga að stefna að og hafa náð.

A	Kennarar fylla jafnóðum inn í hæfnikort nemenda og því geta forsjáraðilar auðveldlega fylgst með framvindu barna sinna.
---	---

Samskiptadagur

Samskiptadagur er 24. febrúar. Þá hitta nemendur, ásamt forsjáraðilum, umsjónarkennarann og fara yfir stöðu nemandans í náminu. Þess utan geta forsjáraðilar beðið um viðtal við kennara, starfsmenn og stjórnendur, hringt eða komið í skólann og rætt málin þegar þurfa þykir.

A	Gott samstarf er á milli umsjónarkennara og foreldra.
---	---

Heimanám

Nemendur sjá yfirlit um heimanám á mentor.is og Classroom.

B	Þetta er í góðum farvegi á unglíngastigi en kennarar á mið- og yngsta stigi nýta sér tölvupóstinn frekar til að koma upplýsingum um heimanám á framfæri.
---	--

Smiðjur í 1. – 7. bekk

List- og verkgreinar eru kenndar í smiðjum. Smiðjurnar eru átta: leikir og fjör, heimilisfræði, legó, myndmennt, smíðar, textílmennt, tónmennt og upplýsingamennt. Nemendur eru í 6 kennslustundir á viku í hverri smiðju, 4 – 6 vikur í röð.

A	Í góðum farvegi
---	-----------------

Valgreinar

Samkvæmt grunnskólalögum eiga nemendur í 8., 9. og 10. bekk að hafa kost á vali í námi sínu. Markmiðið með því að bjóða upp á val er að gera nemendur ábyrga fyrir eigin námi og skapa sveigjanleika í skólastarfi. Grunnskólanemendur hafa einnig rétt á að stunda nám í einstökum námsgreinum á framhaldsskólastigi meðan þeir eru í grunnskóla hafi þeir sýnt fullnægjandi færni en slíkt er alfarið á ábyrgð foreldra.

Líkt og áður fá nemendur í 9. og 10. bekk að stunda valgreinar í Verkmenntaskóla Austurlands í Neskaupstað. Þar gefst nemendum kostur á að fá fræðslu í verklegum greinum sem þeir hefðu annars ekki kost á að stunda hér í skólanum auk þess sem þeir kynnast framhaldsskólanum í þeirra heimabyggð.

A	Í góðum farvegi en stundum er það áskorun að hafa fjölbreyttar valgreinar í boði.
---	---

Innra mat skóla

Mat á skólastarfi er liður í lögbundnu eftirlitsstarfi skóla og skólayfirvalda sem hefur þann tilgang að tryggja réttindi nemenda og stuðla að skólaumbótum. Markmið mats og eftirlits er meðal annars að fylgjast með að starfsemi skóla sé í samræmi við lög og reglugerðir, veita upplýsingar um skólastarfið, árangur þess og þróun og að auka gæði skólastarfsins, stuðla að umbótum og tryggja að réttindi nemenda séu virt.

Í innra matsteymi Grunnskóla Reyðarfjarðar eru ásamt stjórnendum, fulltrúar kennara og stuðningsfulltrúa. Upplýsingar um innra mat skólans eru aðgengilegar á [heimasíðu skólans](#). Innra matsteymi sér um gerð langtímaáætlunar og starfsáætlun.

C	Með tilkomu gæðaráðs hefur innra matið komist í fastari skorður og betur gengur að vinna eftir áætlun. Gerð innra mats skýrslu fyrir skólaárið er lokið.
---	--

Skólapúlsinn

Skólinn notar sjálfsmatskerfið Skólapúlsinn til að fylgjast með og bæta innra starf skólans. Um er að ræða kannanir sem lagðar eru fyrir nemendur árlega og forsjáraðila og starfsmenn annað hvert ár. Forsjáraðilar fá tilkynningar um fyrirhugaðar kannanir og geta þá tekið afstöðu til þess hvort þeir eða barn þeirra svari spurningalistanum. Nánari upplýsingar um Skólapúlsinn eru á heimasíðu skólans, www.grunnrey.is.

C	Kannanir hafa verið lagðar fyrir en ekki gefist tími til að vinna nægilega úr niðurstöðum.
---	--

Stoðþjónusta

Almennt

Í nýrri Aðalnámskrá Grunnskóla, kafla 7, eru dregnar fram megináherslur um nám og kennslu sem eiga að stuðla að því að hver og einn nemandi nái sem bestum árangri miðað við eigin forsendur.

Í 2. grein laga um grunnskóla er lögð áhersla á það meginhlutverk grunnskólans að stuðla að alhliða þroska allra nemenda, þ.e. að nám sé á forsendum hvers og eins nemanda og fari fram í hvetjandi námsumhverfi þar sem hann finnur til öryggis og fær notið hæfileika sinna. Sveitarfélögum ber skylda til þess að veita nemendum stuðning í skólastarfi í samræmi við sérþarfir þeirra. Þetta á við um alla nemendur, fatlaða og ófatlaða og að komið sé til móts við náms-, líkams-, félags- og tilfinningalegar þarfir þeirra óháð menningu og þjóðerni.

Stoðþjónustan

Í Grunnskóla Reyðarfjarðar er leitast við að koma til móts við mismunandi þarfir nemenda. Það kallar á fjölbreytta þjónustu í skóla án aðgreiningar þar sem námsleiðir taka mið af hverjum og einum einstaklingi. Sérkennsla er ein þeirra leiða sem í boði eru til að mæta þörfum hvers og eins einstaklings meðan hann stundar nám í grunnskóla. Sérkennsla er einnig leið sem í boði er, einkum ætluð litlum hópi nemenda sem fylgja námsmarkmiðum bekkjar t.d. í íslensku og stærðfræði, en þurfa meiri aðstoð til að ná námsmarkmiðum.

Deildarstjóri sérkennslu er yfirmaður hennar og er hlutverk hans í samráði við aðra, að skipuleggja stoðkennslu, námsstuðning og þau sérúrræði sem nemendur þurfa. Deildarstjóri upplýsir annað starfsfólk um þá nemendur sem hafa sérþarfir og sér til þess að einstaklingsnámskrár séu gerðar og veitir leiðsögn við gerð þeirra. Hann heldur utan um samskipti við forsjáraðila þegar kemur að greiningum til fagaðila. Deildarstjóri situr fundi með skólaljórnendum, nemendaverndarráði, greiningaraðilum, námsráðgjafa, forsjáraðilum, nemendum, kennurum og öðru starfsfólki sem málið varðar.

Aðrir starfsmenn stoðþjónustu Grunnskóla Reyðarfjarðar eru sérkennarar sem vinna náið með umsjónarkennurum sem og stuðningfulltrúar sem eru kennurum til aðstoðar allt eftir þörfum nemenda hverju sinni. Jafnframt starfar við skólann námsráðgjafi sem vinnur að ýmsum velferðarmálum er snerta nám, líðan og framtíðaráform nemenda (sjá kaflann um námsráðgjöf).

Elín Guðmundsdóttir og Hildur Magnúsdóttir eru deildarstjórar sérkennslu. Aðrir sem koma að kennslu og þjálfun barna með sérþarfir eru: Wala Abu Libdeh íslenska sem annað tungumál, Jarþrúður Hólmví Júlíusdóttir, Heiðrún Ósk Ölversdóttir Michelsen, Elinóra Ósk Harðardóttir sérkennarar og Einey Ösp Gunnarsdóttir umsjón nemenda með þjónustuþarfir.

Stuðningsfulltrúar skólans eru Alexandra Barbara Edel, Ásthildur Magnea Reynisdóttir, Margrét Þorvaldsdóttir, Marzenna Bogumila Kowalska, Sigrún Hulda Sæmundsdóttir, Klaudia Maria Snarska og Thelma Rún Magnúsdóttir.

Skimun í Grunnskóla Reyðarfjarðar 2025 – 2026



Bekkur	haustönn	miðönn	vorönn
1.	Lesferill, lesfimi - sept., lesskimun 1. - 15. okt.	Lesferill, lesfimi - janúar Læsi, lestrarskimun, 2. - 6. feb.	Lesferill, lesfimi - maí
2.	Lesferill, lesfimi - september Læsi, lestrarskimun, 3. - 7. nóv.	Lesferill, lesfimi - janúar	Lesferill, lesfimi - maí Lesmál, mat á lestri og réttitritun, 7. - 14. apríl
3.	Lesferill, lesfimi - september Talnalykill, 10-14. nóvember	Lesferill, lesfimi - janúar Logos, 6. - 23. janúar	Lesferill, lesfimi - maí
4.	Lesferill, lesfimi - september Orðarún, lestur/lesskilningur 6. - 10. okt.	Lesferill, lesfimi - janúar	Lesferill, lesfimi - maí Orðarún, lestur/lesskilningur 4. - 8. maí
5.	Lesferill, lesfimi - september Orðarún, lestur/lesskilningur 6. - 10. okt.	Lesferill, lesfimi - janúar	Lesferill, lesfimi - maí Orðarún, lestur/lesskilningur 4. - 8. maí
6.	Lesferill, lesfimi - september Logos (þeir sem þurfa) Talnalykill 1. - 10. okt. Orðarún, lestur/lesskilningur 6. - 10. okt.	Lesferill, lesfimi - janúar	Lesferill, lesfimi - maí Orðarún, lestur/lesskilningur 4. - 8. maí
7.	Lesferill, lesfimi - september Orðarún, lestur/lesskilningur 6. - 10. okt.	Lesferill, lesfimi - janúar	Lesferill, lesfimi - maí Orðarún, lestur/lesskilningur 4. - 8. maí
8.	Lesferill, lesfimi - september Orðarún, lestur/lesskilningur 6. - 10. okt.	Lesferill, lesfimi - janúar	Lesferill, lesfimi - maí Orðarún, lestur/lesskilningur 4. - 8. maí
9.	Lesferill, lesfimi - september Logos, 15. sept. (þeir sem þurfa að halda)	Lesferill, lesfimi - janúar	Lesferill, lesfimi - maí
10.	Lesferill, lesfimi - september	Lesferill, lesfimi - janúar	Lesferill, lesfimi - maí

Við greiningu einstakra nemenda er tekið mið af útkomu þessara prófgagna, auk þess sem haft er samráð við umsjónarkennara og í mörgum tilfellum aðra sérfræðinga. Oft er þörf á frekari greiningu, sem í flestum tilfellum er framkvæmd af sérkennara eða starfsmönnum Skólaþjónustu Fjarðabyggðar og samþætta þjónustu í þágu farsældar barna. Þau greiningarmatsgögn sem skólinn notast við eru einkum Logos lestrargreining og Talnalykill er notaður til að athuga stöðu í stærðfræði. Önnur greiningargögn sem notuð eru þegar við á eru hjá sálfræðingi, talmeinafræðingi og öðrum sérfræðingum samþættrar þjónustu. Út frá greiningu eru námsmarkmið sett og viðfangsefni valin. Einstaklingsnámskrá er gerð fyrir þá sem víkja verulega frá jafnöldrum í námi og fá annað námsefni. Sérkennsla getur átt við um tímabundna erfiðleika eða verið viðvarandi ástand, þar sem aðstoðar er þörf alla skólagönguna. Fyrirkomulag sérkennslunnar er með þeim hætti að ýmist koma nemendur í sérkennslustofu eða sérkennari fer inn í bekkinn til aðstoðar, allt eftir því sem henta þykir hverju sinni.

A	Vel gekk að fylgja eftir skimunaráætlun
---	---

Íslenska sem annað mál

Nemendur í grunnskóla sem hafa annað móðurmál en íslensku og hafa fasta búsetu hér á landi eiga rétt á sérstakri kennslu í íslensku. Markmið kennslunnar er að nemendur geti stundað nám í íslenskum grunnskóla og tekið sem fyrst fullan þátt í íslensku samfélagi. Þá eru nemendur hvattir til að halda móðurmáli sínu við og rækta það. Wala Abu Libdeh annast þessa kennslu.

B	Vel hefur verið haldið utan um ísat kennslu í vetur
---	---

Námsráðgjöf

Starfi námsráðgjafa sinnir Þórhildur Andrea Björnsdóttir, tota@skolar.fjardabyggd.is, og er hún með viðveru í skólanum alla daga til kl. 16.

Nemendur og/eða forsjáraðilar geta bókað viðtöl hjá starfandi náms- og starfsráðgjafa með því að koma við hjá henni, hringja eða senda tölvupóst. Allir nemendur hafa aðgang að námsráðgjafa og geta komið í viðtöl á viðtalstíma eða á öðrum umsömdum tíma.

Hlutverk námsráðgjafa samkvæmt aðalnámskrá grunnskóla eru að vinna með nemendum, foreldrum, kennurum, skólastjórnendum og öðrum starfsmönnum skólans að ýmiss konar velferðarstarfi er snýr að námi, líðan og framtíðaráformum nemenda.

Með því að:

- Liðsinna nemendum við að finna hæfileikum sínum, áhugasviðum og kröftum farveg.
- Veita nemendum aðstoð við að leita lausna ef vandi steðjar að í námi þeirra eða starfi í skólanum.
- Aðstoða nemendur við að vinna úr upplýsingum um nám sitt og leiðbeina þeim við áframhaldandi nám og starf.
- Hafa að leiðarljósi í námsfræðslu að kynna nemendum fjölbreytt námsframboð að loknum grunnskóla og störf af ýmsu tagi.
- Ennfremur að kynna báðum kynjum störf sem hingað til hefur verið litið á sem hefðbundin karla eða kvennastörf.
- Kynna fyrir nemendum ný störf og þróun starfa sem fylgja breytingum í nútímasamfélagi.
- Standa vörð um velferð og hagsmuni allra nemenda.
- Veita ráðgjöf um námstækni og skipulögð vinnubrögð.
- Veita persónulega ráðgjöf og stuðning m.a. vegna erfiðra samskipta, kvíða og eineltis.
- Sinna hópráðgjöf og ýmis konar fræðslu og forvarnarstarfi m.a. gegn vímuefnum, einelti og ofbeldi í samstarfi við stjórnendur og kennara.
- Sitja í nemendaverndarráði skólans og öðrum teyrum sem tengjast vinnu námsráðgjafa.

Námsráðgjafi er talsmaður allra nemenda og trúnaðarmaður. Hann er bundinn þagnarskyldu um einkamál þeirra en er undanþeginn þagnarskyldu þegar líf, heilsa og öryggi nemenda er í húfi. Einnig ef nemandi greinir frá lögbroti.

B	Náms- og starfsráðgjöf hefur verið til staðar. Búa þarf til aðgerðaráætlun og verkferla fyrir vinnu náms- og starfsráðgjafa.
----------	--

Skólaþjónusta Fjarðabyggðar

Skólaþjónusta Fjarðabyggðar er skipuð eftirtöldum starfsmönnum:

- Alma Sigurbjörnsdóttir, sálfræðingur
- Björg Þorvaldsdóttir, kennsluráðgjafi
- Hjördís Helga Seljan Þóroddsdóttir kennsluráðgjafi
- Líneik Anna Sævarsdóttir stjórnandi fræðslumála og stoðþjónustu, veitir starfseminni forstöðu
- Krístrún Líney Þórðardóttir, ritari fjölskyldusviðs

Starfsemi skólaþjónustu sveitarfélaga er skilgreind í 40. gr. grunnskólalaga nr. 917 2008 og í 21. gr. leikskólalaga nr. 90 2008 og kveðið er á um nánari útfærslu í reglugerð nr. 444 2019. Hlutverk og markmið með starfsemi skólaþjónustunnar koma fram í 2. gr. reglugerðarinnar:

- Skólaþjónusta tekur annars vegar til stuðnings við nemendur í leik- og grunnskólum og foreldra þeirra og hins vegar stuðnings við starfsemi skóla og starfsfólk þeirra.
- Markmið með skólaþjónustu sveitarfélaga er að kennslufræðileg, sálfræðileg, þroskafræðileg og félagsfræðileg þekking nýtist sem best í skólastarfi.
- Skólaþjónusta skal beinast að því að efla skóla sem faglegar stofnanir sem geti leyst flest þau viðfangsefni sem upp koma í skólastarfi og veita starfsfólki skóla leiðbeiningar og aðstoð við störf sín eftir því sem við á.

Mikið og náið samstarf er innan Fjölskyldusviðs og eitt samstarfsverkefnið sem starfsmenn Skólaþjónustunnar taka þátt í er samþætt þjónusta, þverfaglegt teymi sérfræðinga Fjölskyldusviðs og HSA. Um er að ræða nærþjónustu, sem veitt er í húsnæði leik- og grunnskólanna í öllum byggðarkjörnum í Fjarðabyggð.

Skólaheilsugæsla

Heilsuvernd skólabarna

Krístrún Selma Ölversdóttir Michelsen kristrun.s.michelsen@hsa.is sinnir starfi skólahjúkrunarfræðings. Skólahjúkrunarfræðingur hefur viðveru í skólanum á þriðjudögum og miðvikudögum.

Heilsugæsla skólabarna er framhald af ung- og smábarnavernd. Skólaheilsugæslan leitast við að efla heilbrigði nemenda og stuðla að vellíðan þeirra. Unnið er í samvinnu við foreldra/forráðamenn, skólastjórnendur, kennara og aðra sem koma að málefnum nemenda. Farið er með allar upplýsingar sem trúnaðarmál.

Þjónusta heilsuverndar skólabarna er skráð í rafræna sjúkraskrá heilsugæslunnar. Helstu áherslur í heilsuvernd skólabarna eru forvarnir, heilbrigðisfræðsla, skimanir og bólusetningar. Unnið er samkvæmt leiðbeiningum [Þróunarmiðstöðvar íslenskrar heilsugæslu](#) um heilsuvernd grunnskólabarna. Frekari upplýsingar um heilsuvernd skólabarna má finna á heilsuvera.is undir leitarorði „heilsuvernd grunnskólabarna“.

Veikindi og slys

Ef óhapp eða slys verður á skólatíma sér starfsfólk skólans um fyrstu hjálp. Þurfi nemandi að fara á heilsugæsluna eða slysadeild skulu forsjáaraðilar fara með barninu. Því er mikilvægt að skólinn hafi öll símanúmer þar sem hægt er að ná í þá á skólatíma barnsins. Ekki er ætlast til að óhöppum sem gerast utan skólatíma sé sinnt af heilsuvernd skólabarna.

Langveik börn

Mikilvægt er að skólahjúkrunarfræðingur viti af börnum sem eru með fötlun eða langvinnan og/eða alvarlegan sjúkdóm, s.s. sykursýki, ofnæmi, flogaveiki, blæðingarsjúkdóma eða aðra alvarlega sjúkdóma. Hlutverk skólahjúkrunarfræðingsins er að skapa þessum börnum viðeigandi aðstæður og umönnun í skólanum í samvinnu við foreldra/forsjáraðila og starfsfólk skólans.

Lyfjagjafir

Samkvæmt [tilmælum landlæknis um lyfjagjafir í grunnskólum](#) eru sérstakar vinnureglur varðandi lyfjagjafir til nemenda á skólatíma. Mikilvægt er að forsjáaraðilar barna sem þurfa að taka lyf á skólatíma hafi samband við skólahjúkrunarfræðing.

Tannvernd

Skólaheilsugæslan bendir foreldrum á mikilvægi tannverndar og hvetur foreldra að skrá barn sitt hjá heimilistannlækni. Mælt er með að börn fari til tannlæknis einu sinni á ári. Kostnaður tannlæknisheimsóknar er niðurgreiddur af sjúkratryggingum.

B	Málefni skólaheilsugæslu í góðum farvegi.
---	---

Starfsáætlun nemenda

Stundaskrá nemenda

Skóladagur nemenda hefst kl. 8:10 og fer kennsla námsgreina að mestu fram hjá umsjónarkennara í 1. – 6. bekk. Í 7. – 10. bekk skipta kennarar með sér námsgreinum eftir sérfræðipekkingu sinni en hver bekkur hefur sinn umsjónarkennara. Sérgrainakennsla fer fram í öllum árgöngum í íþróttum og list- og verkgreinum. Valgreinar á unglingastigi eru kenndar á þriðjudögum og fimmtudögum eftir hádegið.

Skóladagatal

Skóladagatal má finna á [heimasíðu](#) skólans.

Skóladagar nemenda eru 180 dagar. Uppbrotsdagar nemenda eru 10 á skólaárinu.

Útivistardagur

Unglingastig

Nemendur og kennarar unglíngastígs, 7. – 10. bekkjar, fara saman í göngu.

Miðstíg

Hver bekkur á miðstígi, 4.-6. bekkur velur sér áfangastað við hæfi.

Yngsta stíg

Hver bekkur á yngsta stígi, 1.-3. bekkur velur sér áfangastað við hæfi

Samtöl við annaskil

Skólaárinu eru skipt í þrjár annir. Í upphafi skólaárs eru samtöl nemenda, forsjáraðila og umsjónarkennara þar sem rætt er um námsmat liðinnar vorannar, markmið og áherslur á komandi skólaári og námsefni vetrarins.

Í febrúar fara fram samtöl nemenda, forsjáraðila og umsjónarkennara þar sem farið er yfir námsstöðu nemenda.

Mat á hæfniviðmiðum

Hver kennari fyllir út hæfniviðmið fyrir þær greinar sem hann kennir hjá hverjum nemenda. Nemendur eru hvattir til að fara reglulega yfir hæfnikortin sín og ígrunda námslega stöðu sína í hverri námsgrein.

Að vori fá nemendur vitnisburð byggðan á hæfniviðmiðum fyrir námsgreinar vetrarins afhentan á skólaslitum.

Vetrarfrí

Fimm dagar eru skipulagðir í vetarfrí á þessu skólaári, þrjú að hausti og tveir að vori.

Þemadagar

Í vetur er þemavika í desember. Viðfangsefnið að þessu sinni er jólatengt.

Stofujól

Stofujól eru haldin síðasta kennsludag fyrir jólafrí í tveim síðustu kennslustundum dagsins. Þá er brugðið út af stundaskrá og hver bekkur á notalega stund saman. Umsjónarkennari sér um þessa tíma og nemendur eru hvattir til að koma með kerti, smákökur og drykk. Nemendur hlusta á jólasögur, fara í leiki eða spila, allt eftir samkomulagi nemenda og umsjónarkennara.

Litlu jólin og jólaball

Litlu jólin eru haldin á skólatíma. Á litlu jólum sjá nemendur 2. – 7. bekkjar um skemmtiatriði og síðan er gengið í kringum jólatré og jólasveinar koma í heimsókn. Eldri hópurinn heldur jólaball og fær líka heimsókn jólasveina. Nemendum í 5. – 7. bekk stendur til boða að fara á jólaballið með unglíngunum.

Íþróttadagur

Að vori er sameiginlegur íþróttadagur elstu bekkja grunnskóla Fjarðabyggðar. Íþróttakennarar skólanna undirbúa daginn. Grunnskólar Fjarðabyggðar skiptast á að halda íþróttadaginn. Íþróttakennarar fylgja nemendum og fleiri kennarar eru fengnir eftir þörfum. Keppt er í fjölbreyttum greinum svo sem limbó, stinger og stigvélasparki og spurningakeppni skólanna slær oftast botninn í daginn.

Þorablót

Nemendur í 1. – 4. bekk halda sitt blót á skólatíma eða klukkan 11.30 – 13:10. Þeir byrja á því að snæða þorramat um kl. 11:30 og sungin eru nokkur lög undir borðum. Einnig sjá starfsmenn um skemmtiatriði. Að loknu borðhaldi er dansað eins og tími vinnst til.

Nemendur í 5. – 10. bekk halda sitt þorablót að kvöldi til eða frá 18:30 – 22:00. Nemendur 10. bekkjar skipuleggja dagskrána; sjá um að skreyta salinn, undirbúa annál og skemmtiatriði. Nemendur greiða aðgangseyri að þorablóttinu.

Heimsókn í framhaldsskóla

Nemendur 10. bekkjar heimsækja Verkemenntaskólann í Neskaupstað og Menntaskólann á Egilsstöðum á skólaárinu.

Stóra upplestrarkeppnin í 7. bekk og Litla upplestrarkeppnin í 4. bekk

7. bekkur tekur þátt í Stóru upplestrarkeppninni. Það ferli hefst með formlegum hætti ár hvert á Degi Íslenskrar tungu 16. nóvember og lýkur á upplestrarkeppni í Fjarðabyggð að vori. 4. bekkur tekur þátt í Litlu upplestrarkeppninni sem einnig hefst 16. nóvember og æfa nemendur sig í upplestri fram eftir vetri. Því ferli líkur með viðburði fyrir foreldra að vori.

Árshátíð

Síðast liðin ár hafa nemendur 1. – 10. bekkjar unnið að einni heildstæðri sýningu ásamt nemendum og kennurum Tónlistarskólans. Sýnd hafa verið verkin Bugsy Malone, Litla Hryllingsbúðin, Ávaxtakarfan og Mamma Mia. Þetta fyrirkomulag hefur mælst vel fyrir og stefnum við á að hafa sama háttinn á. Oftast er árshátíðin á fimmtudagskvöldi og skemmtiatriðin eru æfð að mestu leyti í þeirri viku. Forsjáraðilar 9. bekkinga sjá um kaffiveitingar fyrir gesti til styrktar ferðasjóði bekkjarins. Einnig sjá þau um pönnuköku- og múffubakstur, en nemendur eru í stofum sínum þetta kvöld við spil og leiki að því undanteknu að fara á svið með atriðið sitt, og fá þá hressingu í stofuna. Á þessu skólaári verða tvær árshátíðir 1.-6. bekkur mun sýna Línu langsokk og 7.-10. bekkur mun sýna Ronju ræningadóttir.

Skíðadagur

Skíðadagur er haldinn snemma vors og allir hvattir til að fara á skíði. Þeir sem eiga ekki útbúnað eru hvattir til þess að athuga hvort hægt sé að fá hann lánaðan og einnig er hægt að

leigja búnað í skíðamiðstöðinni. Fyrir þennan dag þurfa nemendur að koma vel nestaðir og vel klæddir. 1. – 4. bekkur er í fjallinu til kl. 12:30 en eldri nemendur hafa val um að fara heim þá eða seinna um daginn.

Skólaferðalag

Nemendur fara í skólaferðalag í 9. bekk. Forsjáraðilar sjá um að skipuleggja fjáröflun og einnig um skipulag ferðarinnar.

Vordagar

Tveir síðustu kennsludagar vorsins eru skipulagðir til útivistar í nágrenni skólans. Einn dagur er hjóladagur/göngudagur og einn leikjadagur sem skipulagður er af nemendafélaginu. Seinasta deginum lýkur með grillveislu sem nemendur 10. bekkjar sjá um.

Skólaslit

Hjá nemendum 1. - 9. bekkjar er skóla slitið í þeirra heimastofum þar sem þau hitta umsjónakenna sína og fá afhent vitnisburðarblað.

Skólaslit 10. bekkar eru haldin seinnipart eða að kvöldi og eftir ávarp skólustjóra, afhendingu einkunna, viðurkenninga og ávarps nemenda er kaffisamsæti á sal skólans. Einnig kynna 10. bekkingar lokaverkefni sín.

A	Starfsáætlun nemenda gekk eftir.
---	----------------------------------

Ráð og nefndir í Grunnskóla Reyðarfjarðar

Skilgreining vegna stofnunar nemendaverndarráðs:

Samkvæmt barnaverndarlögum ber starfsmönnum grunnskóla skylda til að tilkynna barnaverndaryfirvöldum ef grunur vaknar um að aðbúnaði barna sér ábótavant.

Reglurnar má sjá á heimasíðu skólans grunnrey.is

<https://www.grunnrey.is/static/files/skolinn/verklagsreglur-um-tilkynningaskyldu-starfsmanna.pdf>

Skólaráð

Ásta Ásgeirsdóttir formaður, Svava Gerður Magnúsdóttir ritari, Thelma Rún Magnúsdóttir fulltrúi starfsmanna, Margrét Þorvaldsdóttir varamaður starfsmanna, Sigríður Harpa Gunnarsdóttir fulltrúi kennara, Puríður Haraldsdóttir fulltrúi kennara, Elinóra Ósk Harðardóttir varamaður kennara, Magnús Karl Ásmundsson fulltrúi forsjáraðila, Krístrún Líney Þórðardóttir fulltrúi forsjáraðila, Jón Knútur Ásmundsson fulltrúi forsjáraðila, Guðlaug Björgvinsdóttir fulltrúi grenndarsamfélags, fulltrúar nemenda, varamaður nemenda.

Nemendaverndarráð

Alma Sigurbjörnsdóttir sálfræðingur, Ásta Ásgeirsdóttir skólastjóri, Bergey Stefánsdóttir fulltrúi barnaverndar, Elín Guðmundsdóttir deildarstjóri, Einey Ösp Gunnarsdóttir umsjón nemenda með þjónustuþarfir, Svava Gerður Magnúsdóttir aðstoðarskólastjóri, Hildur Magnúsdóttir deildarstjóri sérkennslu, Krístrún Selma Ölversdóttir Michelsen skólahjúkrunarfræðingur, Þórhildur Andrea Björnsdóttir námsráðgjafi.

Stjórn foreldrafélags

Jón Kristinn Arngrímsson, Helga Björg Skarphéðinsdóttir, Guðlaug Björgvinsdóttir, Unnur Þórleifsdóttir og María Emma Arnfinnsdóttir

Fjölskyldunefnd

Ragnar Sigurðsson formaður, Birgir Jónsson varaformaður, Jóhanna Sigfúsdóttir, Pálína Margeirsdóttir, Þórdís Mjöll Benediktsdóttir og Birta Sæmundsdóttir.

Fulltrúar nemenda í ungmennaráði Fjarðabyggðar

Julia Ewa Snarska og Viktoría Ósk Sirrýjardóttir nemendur í 10. bekk eru fulltrúar skólans í ungmennaráði Fjarðabyggðar.

Ráð og nefndir voru metnar ofar í skjali.

Hagnýtar upplýsingar**Veður og færð**

Ef veður er mjög slæmt er nauðsynlegt að hlusta á tilkynningar í útvarpi, jafnframt verða smáskilaboð send til allra foreldra ef skólahaldi er aflýst.

Forsjáraðilar yngri barna eru minntir á að meta veðurútlit hverju sinni. Veður getur verið slæmt þó ekki sé talin þörf á að leggja niður kennslu og þá er rétt hafa yngri börnin heima ef ekki er hægt að fylgja þeim bæði í og úr skóla.

Mötuneyti

Mötuneyti skólans býður upp á hádegismat nemendum að kostnaðarlausu. Nánari upplýsingar um hádegismat eru á [heimasíðu](#) skólans.

Forföll

Brýnt er að veikindi séu tilkynnt af foreldrum til skólans eins fljótt og hægt er og þeir beðnir að láta vita fyrir hvern dag. Hægt er að tilkynna veikindi barns í gegnum heimasíðu mentor.is.

Alltaf þarf að sækja sérstaklega um leyfi ef nemandi þarf frí frá skóla og sækja þarf um á [heimasíðu](#) skólans.

Hringt er heim ef nemendur eru ekki mættir í skólann kl. 08:15.

Öryggi

Forsjáraðilar þurfa að fylgjast með því að börn þeirra noti endurskinsvesti eða endurskinsmerki.

Ef nemandi kemur á hjóli í skólann skal hann nota hjálm. Hjólin má ekki nota á skólatíma. Athygli er vakin á því að skólinn ber ekki ábyrgð á hjólum sem standa við skólann.

1. bekkur

Samkvæmt umferðarlögum mega börn yngri en 7 ára ekki hjóla ein á akbraut. Þar af leiðandi getur skólinn ekki mælt með að nemendur í fyrsta bekk komi á hjóli í skólann nema í fylgd fullorðinna.

2. – 4. bekkur

Nemendum í þessum bekkjum er heimilt að hjóla í skólann samkvæmt umferðarlögum.

Æskilegt er að yngri nemendur séu í fylgd eldri einstaklinga. Ákvörðun er forsjáraðila og á ábyrgð þeirra.

5. – 10. bekkur

Nemendum í þessum bekkjum er heimilt að koma á hjólum í skólann.

Almennt

Forsjáraðilar þurfa að gæta þess að börn þeirra fái nægan svefn, staðgóðan morgunverð og komi klædd eftir veðri. Þar sem mikið safnast upp af óskilafatnaði í skóla og íþróttahúsum eru forsjaðilar hvattir til að merkja flíkur barnanna. Reglulega er óskilafatnaður sendur til Rauða kross Íslands.

Minnisatriði vegna íþróttakennslu

Fyrir íþróttatíma:

Hleypt er inn í klefa þegar bjallan hringir.

Skóm skal raðað snyrtilega í skóhillur.

Bekkurinn er allur við sama vegg í búningsklefa.

Föt skal hengja snyrtilega á snaga.

Eftir íþróttatíma:

Íþróttaföt skulu sett strax ofan í tösku/poka.

Öll læti og stríðni eru bönnuð.

Rétt er að minna á að forsjáraðilar þurfa að hringja í ritara ef nemendur geta ekki vegna veikinda eða af öðrum ástæðum tekið þátt í tímum.

A	GR notar Mentor fyrir veikindaskráningar en ekki undanþágu frá skólasókn. Verkferlar vegna undanþágu frá skólasókn eru í vinnslu.
---	---

Hjartasel

Nemendum í 1. - 4. bekk er boðið upp á síðdegisvistun frá kl. 13:10 - 16:20. Starfsmenn eru Marzena Bogumila Kowalska forstöðumaður Hjartasels, Paola Delfina Felix Pinto, Helena Auðbjörg Snæland, Dalía Björgmundsdóttir, Julia Krupinska, Kacper Grochowski, Lydia Sjöfn Ellertsdóttir og Lukas Snarski. Hér fyrir neðan er stundataflan í Skólaselinu en þess ber að geta að hér er eingöngu um viðmiðunartöflu að ræða.

Kl.	Mánudagur	Þriðjudagur	Miðvikudagur	Fimmtudagur	Föstudagur
13:10 14:15	Leikur úti/inni	Leikur úti/inni	Leikur úti/inni	Leikur úti/inni	Leikur úti/inni
14:15 14:45	Hressing	Hressing	Hressing	Hressing	Hressing
14:45 16:00	Leika inni	Leika inni	Leika inni	Leika inni	Leika inni
16:00 16:20	Ganga frá-heimferð	Ganga frá-heimferð	Ganga frá-heimferð	Ganga frá-heimferð	Ganga frá-heimferð

Nemendur geta sótt íþróttatíma og tómstundir úr Skólaselinu. Starfsmenn þurfa að fá skýra beiðni um það frá forsjáraðilum. Einnig er mikilvægt að láta vita um allar breytingar, t.d. ef börn sem venjulega eru sótt eiga að ganga sjálf heim.

B	Starf í Hjartaseli gekk að mestu vel.
---	---------------------------------------

Foreldrafélag

Foreldrafélag Grunnskóla Reyðarfjarðar var stofnað 1985

Markmið félagsins eru:

- að efla samstarf forsjáraðila og starfsfólks skólans.
- að styðja heimili og skóla við að skapa nemendum góð uppeldis- og menntunarskilyrði.
- að koma á framfæri sjónarmiðum forsjáraðila varðandi skóla- og uppeldismál.

Markmiðum sínum hyggst félagið m.a. ná með eftirtöldum hætti:

- að halda fundi í samráði við skólayfirvöld um ýmis uppeldisfræðileg efni.
- að vinna að bættum aðbúnaði nemenda í skólanum og öllu öðru er aukið getur velferð nemenda.
- að styðja eftir megni félags- og tómstundastarf nemenda.
- að skipa bekkjarfulltrúa í hverjum bekk sem sjá um starf í þágu bekkjarins í samráði við umsjónarkennara.

B	Foreldrafélag skólans er í góðum samskiptum við starfsfólk skólans og foreldra.
----------	---

Félagslíf og skemmtanir

Nemendaráð Grunnskóla Reyðarfjarðar stendur fyrir fjölda viðburða yfir skólaárið. Ráðið samanstendur af nemendum úr 8. – 10. bekk og hittist vikulega. Meðal viðburða sem nemendaráð stendur fyrir eru draugahús á Dögum myrkurs, dansleikir og styttri viðburðir á sal skólans.

Félagsmiðstöðin Zveskjan

Félagslíf fyrir 5. – 7. bekk: Ekki er búið að fastsetja dag fyrir opnun.

Félagslíf fyrir 8. –10. bekk: Þriðjudagar og fimmtudagar kl. 20:00-22:00.

Sameiginlegar opnanir félagsmiðstöðva Fjarðabyggðar verða yfir skólaárið og verða auglýstar sérstaklega.

Annað félagsstarf

Á vegum kirkjunnar er félagsstarf á þriðjudögum. TTT, tíu til tólf ára starf klukkan 15-16 og barnakór er starfræktur fyrir fimm til tíu ára börn klukkan 14:15

Skemmtanir á vegum skólans

Fastir liðir:

Íþróttadaður grunnskólanna í Fjarðabyggð fyrir 7. -10. bekk er haldinn til skiptis í Grunnskólum Fjarðabyggðar að vori.

Þorablót í janúar fyrir 1. – 10. bekk.

Árshátíðarvika Skemmtiatriðin eru æfð fyrstu 4 daga vikunnar og árshátíðin haldin á fimmtudagskvöldi.

Litlu jóla og jólaball Litlu jólin halda nemendur 1. – 7. bekkjar á skólatíma.

Öskudagur er skóladagur en allt hefðbundið skólastarf er lagt til hliðar og nemendur fara í bæinn fyrir hádegi en öskudagsskemmtun er í íþróttahúsinu eftir hádegi.

A	Skemmtanir á vegum skóla stóðust.
----------	-----------------------------------

Skólasafn

Hlutverk skólasafns er:

Að vera virkur þáttur í fræðslu- og uppeldisstarfi skólans.

Að kenna nemendum að nota bækur og bókasöfn sér til gagns og æfa þá í sjálfstæðri heimildaöflun í samvinnu við umsjónarkennara.

Að gefa nemendum kost á gagnlegu og þroskandi lesefni til tólmstundalestrar.

Skólasafnið á að vera í senn, útlánsstofnun, vinnustaður nemenda, kennara og starfsfólks en einnig menningarmiðstöð skólans.

Safnið er opið nemendum sem vinna að ákveðnum verkefnum í skólanum og eru nemendur hvattir til að nota aðstöðuna til heimanáms. Þá geta nemendur annað hvort nýtt sér opnunartíma eða kennari farið með nemendum sínum á safnið. 10. bekkur fær fræðslu um gagnasöfnin Leitir og Gegni hjá forstöðumanni skólasafns.

Útlán:

Í vetur verður fastur opnunartími á safninu

frá kl. 08:10 – 17:00 mánudaga, þriðjudaga og miðvikudaga og

frá kl. 08:10 – 18:00 á fimmtudögum, lokað á föstudögum.

Þá gefst nemendum tækifæri á að koma á safnið og skoða bækur og önnur gögn og þeir geta tekið með sér heim áhugaverðar bækur, eða sest niður og litið í bækur og blöð á safninu. Allir fá frí bókasafnskort á almenningsafni.

Safnefni grunnskólans:

Safnkostur nær til prentaðs efnis og nýsigagna. Á safninu eiga að vera bækur, myndir, spil og kennsluforrit. Bókakostur safnsins er skráður í miðlægan gagnagrunn, Gegni. Allir lánþegar bókasafnsins hafa aðgang að Rafbókasafninu.

Forstöðumaður skólasafnsins er Guðrún Rúnarsdóttir.

A	Vel búið safn og aðgengilegt.
---	-------------------------------

Tryggingar skólabarna

Í gildi er samningur milli sveitarfélagsins og Tryggingamiðstöðvarinnar um tryggingar.

Innifalið í þeim samningi er trygging skólabarna.

Sveitarfélagið veitir öllum skólabörnum tryggingu gegn slysum. Helstu skilmálar eru þessir:

1. Tryggingin nær til allra nemenda sem skráðir eru í skólann.
2. Tryggingin gildir þann tíma sem skólinn er starfræktur.
3. Tryggingin tekur til slysa sem nemendur kunna að verða fyrir á skólatíma í eða við skóla og á leið til eða frá skóla eða í skipulagðri starfsemi á vegum sveitarfélagsins í æskulýðs- og íþróttamiðstöðvum.
4. Tryggingin tekur til hvers nemanda, sem verður fyrir líkamstjóni eða dauða af völdum slyss, eins og nánar greinir í skilmálum tryggingafélagsins.
5. Slyss ber að tilkynna til skólayfirvalda og tryggingafélags.

A	Tryggingar hafa gengið eftir.
---	-------------------------------

Viðbrögð við vá**Rýmingaráætlun**

Sjá áætlun á heimasíðu skólans, [grunnrey.is](https://www.grunnrey.is):

<https://www.grunnrey.is/static/files/skolinn/rymingaraetlun.pdf>

C	Beðið var eftir að brunastiga væri komið fyrir eftir framkvæmdir en rýmingaræfing var ekki framkvæmd á vormánuðum eins og til stóð.
---	---